

MANUALE USO E MANUTENZIONE

MACCHINA IMPASTATRICE
A BRACCIA TUFFANTI



Modello BT

SCB BERNARDI Srl - Villar S. C. - CUNEO - ITALY

Le misure adottate per la stesura del suddetto manuale hanno lo scopo di informare gli utilizzatori sui rischi residui presentati dalla macchina dovuti a situazioni anormali non facilmente prevedibili.

La macchina è stata progettata in ottemperanza alle attuali normative della Comunità Europea e precisamente:

- UNI EN 292/1, UNI EN 292/2: "SICUREZZA DEL MACCHINARIO; PRINCIPI FONDAMENTALI DI PROGETTAZIONE".
- CEE 86/188 "PROTEZIONE DEI LAVORATORI CONTRO I RISCHI DERIVANTI DALL'ESPOSIZIONE AL RUMORE DURANTE IL LAVORO".

Per quanto riguarda l'impianto elettrico:

- UNI EN 60204-1 ed. 19921 "EQUIPAGGIAMENTI ELETTRICI DI MACCHINE INDUSTRIALI"
- CEE 73/23 "MATERIALE ELETTRICO DESTINATO ..."

Per quanto riguarda l'igiene e la sanificabilità:

- CEE 89/109 (D.L. 108/92 per l'Italia) "PER QUANTO RIGUARDA I MATERIALI DESTINATI A VENIRE A CONTATTO CON GLI ALIMENTI".

Si consiglia di apporre nelle zone limitrofe della macchina il cartello "VIETATO RIMUOVERE O MANOMETTERE I DISPOSITIVI DI SICUREZZA".

Specifiche tecniche nazionali:

- CIRCOLARE N. 76 DEL 1986 "SICUREZZA MACCHINARI PER PANIFICI E PASTICCERIE".

A TRASPORTO E INSTALLAZIONE

- A1 DISIMBALLO - POSIZIONAMENTO
- A2 CARATTERISTICHE TECNICHE GENERALI
- A3 ALLACCIAMENTO ELETTRICO DELLA MACCHINA

B USO E MANUTENZIONE ORDINARIA E PREVENTIVA

- B1 INFORMAZIONI SUL RUMORE
- B2 AVVERTENZE GENERALI
- B3 MESSA IN SERVIZIO E COLLAUDO
- B4 CONTROLLI VARI
- B5 PREPARAZIONE DEI MATERIALI E AVVIAMENTO IN PRODUZIONE
- B6 INFORMAZIONE SULLA DEMOLIZIONE
- B7 LUBRIFICAZIONE MACCHINA
- B8 PULIZIA GENERALE DELLA MACCHINA
- B9 CONTROLLI PERIODICI E SOSTITUZIONI
- B10 IMPIANTO ELETTRICO

C MANUTENZIONE STRAORDINARIA

- C1 COME ORDINARE PARTI DI RICAMBIO

D ALLEGATI

- D1 SCHEMA ELETTRICO
 - D2 DISTINTA MATERIALE ELETTRICO
 - D3 ESPLOSO MACCHINA
-

A1 CARATTERISTICHE TECNICHE GENERALI

- Vasca e braccia tuffanti in acciaio inox AISI 304
- Struttura verniciata con polvere poliestere
- Produzione di impasto: BT18=15kg / BT25=23kg / BT32=30kg / BT40=37kg / BT50=45kg
- Dimensione d'ingombro: altezza 96 cm; larghezza 53 cm, profondità 80 cm.
- Peso: 98 kg.
- Tensione: trifase 380V-220V; monofase 220V
- Potenza: 1,5 HP
- Frequenza: 50HZ
- Assorbimento: a 380V=3,3A; a 220V=5,2A

A2 DISIMBALLO - POSIZIONAMENTO

- La macchina anche se imballata va trasportata con

la massima cautela e con i mezzi adeguati al fine di non

danneggiarla nelle sue parti più delicate come ad esempio

le ruote pivotanti, il cavo di alimentazione elettrica e la pulsantiera di comando.

- Prestare inoltre attenzione nel trasporto: un cattivo bilanciamento della macchina può generare situazioni pericolose.

- La macchina va collocata in una zona apposita con spazi adeguati per la movimentazione dei materiali.

- La macchina deve posizionarsi ad almeno 1 m. da eventuali pareti o da altri macchinari.

- La macchina deve essere totalmente illuminata in tutta la sua struttura: la fonte di illuminazione va collocata in modo tale da evitare riflessi e riverbi all'operatore.

- Il pavimento su cui viene posizionata la macchina deve essere livellato: non è quindi necessario alcun ancoraggio al pavimento.

**A3 ALLACCIAMENTO ELETTRICO DELLA MACCHINA**

- Prima di effettuare il collegamento accertarsi che la tensione di linea corrisponda a quella indicata sulla targhetta di identificazione della macchina. Qualsiasi cambio di tensione deve essere comunicato solo ed unicamente all'ordine.

- Accertarsi che sull'alimentazione sia predisposta una protezione con interruttore automatico magnetotermico differenziale e l'impianto di terra sia efficace.

La ditta costruttrice declina ogni responsabilità in caso di mancanza o non idoneità dei 2 punti sopra menzionati e del relativo collegamento alla macchina del conduttore di protezione.

B1 INFORMAZIONI SUL RUMORE

A campione su alcune macchine di normale produzione viene effettuata la misura del livello di rumorosità emesso dalla macchina in dB (A); possiamo affermare che la macchina è progettata e costruita per una emissione sonora inferiore a 70 dB (A) come richiesto dalle norme vigenti nella Comunità Europea.

B2 AVVERTENZE GENERALI

- La macchina è predisposta per la tensione di 220V e/o 380V.
- La macchina è provvista di pulsante di emergenza ROSSO posto nella zona comandi; premendo su questo pulsante il gruppo si blocca istantaneamente.
- Il riparo di protezione è provvisto di un dispositivo di sicurezza che provoca l'arresto istantaneo della macchina quando viene aperto. Asportando il riparo la macchina non può funzionare garantendo così la sicurezza dell'operatore.
- Si declina pertanto ogni responsabilità per eventuali danni a persone o cose causati da un errato utilizzo della macchina o della manomissione del dispositivo di sicurezza.
- Tutte le operazioni di manutenzione devono essere eseguite dopo aver tolto l'alimentazione elettrica.
- L'apertura dei pannelli tramite l'apposita chiave a brugola è consentita solamente a personale esperto di manutenzione. Una lubrificazione adeguata con lubrificante consigliato è essenziale per il funzionamento e la longevità della macchina.

- ATTENZIONE - IMPORTANTE -

Si raccomanda all'operatore addetto alla macchina di:

- non portare braccialetti, catene, anelli, indumenti non adatti;
- evitare interventi manutentivi con macchina in moto;
- prestare particolare attenzione nell'eseguire operazioni nelle zone possibili di minimo pericolo:
 - 1) vasca in rotazione: pericolo residuo di incastro indumenti
 - 2) interno macchina: parti contundenti varie
 - 3) impianto elettrico: agire sempre con spina scollegata;
- evitare di salire sulla macchina o appoggiare materiale.

B3 MESSA IN SERVIZIO E COLLAUDO

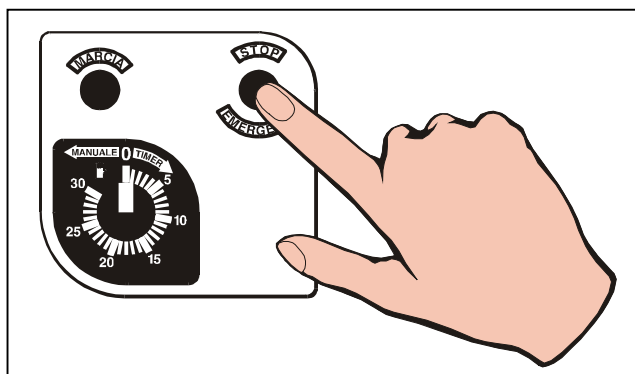
Prima di azionare la macchina controllare che i volantini di fissaggio braccia siano avvitati (il destro si avvita in senso orario, il sinistro in senso antiorario) e controllare che la vasca sia avvitata completamente (si avvita in senso antiorario).

Dopo aver inserito la spina nell'apposita presa a muro di tipo interblocco (per la 380V) portare in posizione "ON" l'interruttore differenziale; a questo punto la macchina è in tensione.

Per poter azionare l'impastatrice occorre che la griglia di protezione sia chiusa e la manopola sul pannello comandi sia in posizione timer (la macchina rimarrà in funzione solo per il tempo impostato sul temporizzatore) oppure in posizione manuale (la macchina rimarrà in funzione fino a quando non verrà arrestata manualmente) a questo punto premere "MARCIA".

Per arrestare l'impastatrice premere il pulsante rosso "STOP" oppure ruotare la manopola del timer in posizione "0".

Controllare l'esatta rotazione delle braccia tuffanti. In caso di rotazione contraria a quella riportata dalle freccette indicanti il senso di rotazione, invertire due delle tre fasi all'interno della presa di alimentazione.



Tutti i comandi sono montati secondo le disposizioni vigenti in materia antinfortunistica.

B4 CONTROLLI VARI

Tutti i controlli sulla macchina devono essere effettuati a macchina spenta (in modo particolare quelli interni alla macchina).

Ogni qualvolta si aziona la macchina:

- controllare il corretto fissaggio della vasca e delle braccia tuffanti
- controllare l'eventuale presenza di corpi estranei all'interno della vasca.

B5 PREPARAZIONE DI MATERIALE E AVVIAMENTO IN PRODUZIONE

Dopo aver eseguito tutte le operazioni descritte al paragrafo precedente si può iniziare il ciclo di lavorazione.

Ricordiamo che la lavorazione è soggetta e l'ottimale prodotto si ottiene dopo svariate prove.

Si consiglia di introdurre nella vasca prima gli ingredienti di natura solida e successivamente i liquidi, rimanendo se possibile in queste proporzioni:

2/3 ingredienti solidi- 1/3 ingredienti liquidi.

B6 INFORMAZIONI SULLA DEMOLIZIONE E SMALTIMENTO SOSTANZE NOCIVE

- La macchina è composta in parte da acciaio inox che è materia prima riciclabile. La restante parte della macchina (acciaio verniciato e alcune materie plastiche) dovrà venir consegnata alle ditte che si occupano di rottamazione.

- Le soluzioni utilizzate per il lavaggio della macchina dopo la lavorazione deve essere scaricata nel rispetto delle vigenti norme in materia di scarichi idrici.

B7 LUBRIFICAZIONE MACCHINA

Si raccomanda di rispettare le indicazioni seguenti impiegando lubrificanti adatti.

Lubrificazione ingranaggi e accoppiamenti vite/corona:

VALVOLINE Litium Base 2D oppure grasso filante di origine minerale equivalente.

Cuscinetti e motoriduttore lubrificati a vita.

B8 PULIZIA GENERALE DELLA MACCHINA

Per la perfetta pulizia della macchina si consiglia di lavare la macchina giornalmente o comunque alla fine di ogni ciclo di lavorazione.

La parte della macchina in acciaio inox è costruita con angoli e spigoli arrotondati al fine di permettere una ottimale pulizia e impedire il ristagno di residui di lavorazione.

Si consiglia di evitare che acqua e detersivi raggiungano componenti elettrici e motori.

PRODOTTO	DOSI	DESCRIZIONE
HENKEL P3N421	2-3%	Tattamento giornaliero detergente (soluzione alcalina)
HENKEL P3N148	1-2%	Tattamento giornaliero sanificante (soluzione alcalino cloroattiva)
Equivalente	consigliate	

B9 CONTROLLI PERIODICI E SOSTITUZIONI

ATTENZIONE: tutte le operazioni di manutenzione devono essere eseguite dopo aver tolto l'alimentazione elettrica.

E' vietato registrare, oliare, riparare e pulire organi in movimento.

Per qualsiasi anomalia e prima di procedere ad eventuali sostituzioni si consiglia di interpellare la nostra azienda.

B10 IMPIANTO ELETTRICO

L'impianto elettrico è conforme allo IEC 60204 del 1992 "Equipaggiamenti elettrici di macchine industriali" e i materiali utilizzati sono dotati dei vari marchi di qualità europei.

Lo schema elettrico viene allegato al presente manuale di uso e manutenzione.

Per qualsiasi anomalia e prima di procedere ad eventuali sostituzioni interpellare la nostra azienda.

AVVERTENZE

Le parti elettriche della macchina sono accessibili rimuovendo, con apposite chiavi, il coperchio superiore fisso, dotato di apposito pittogramma di segnalazione del rischio elettrico.

NON RIMUOVERE ASSOLUTAMENTE IL COPERCHIO PRIMA DI AVER TOLTO TENSIONE DAL QUADRO PRINCIPALE

La macchina è progettata per funzionare con la vasca inserita.

PRIMA DI ASPORTARE LA VASCA TOGLIERE SEMPRE LA TENSIONE DAL QUADRO PRINCIPALE

NON RIASSEMBLARE LE BRACCIA SENZA CESTELLO E RIAVVIARE, ANCHE SOLO ACCIDENTALMENTE, LA MACCHINA SENZA LA PRESENZA DEL MEDESIMO

C1 COME ORDINARE

In caso di rottura, usura o anomalia di funzionamento di organi meccanici o elettrici interpellare la ditta fornitrice:

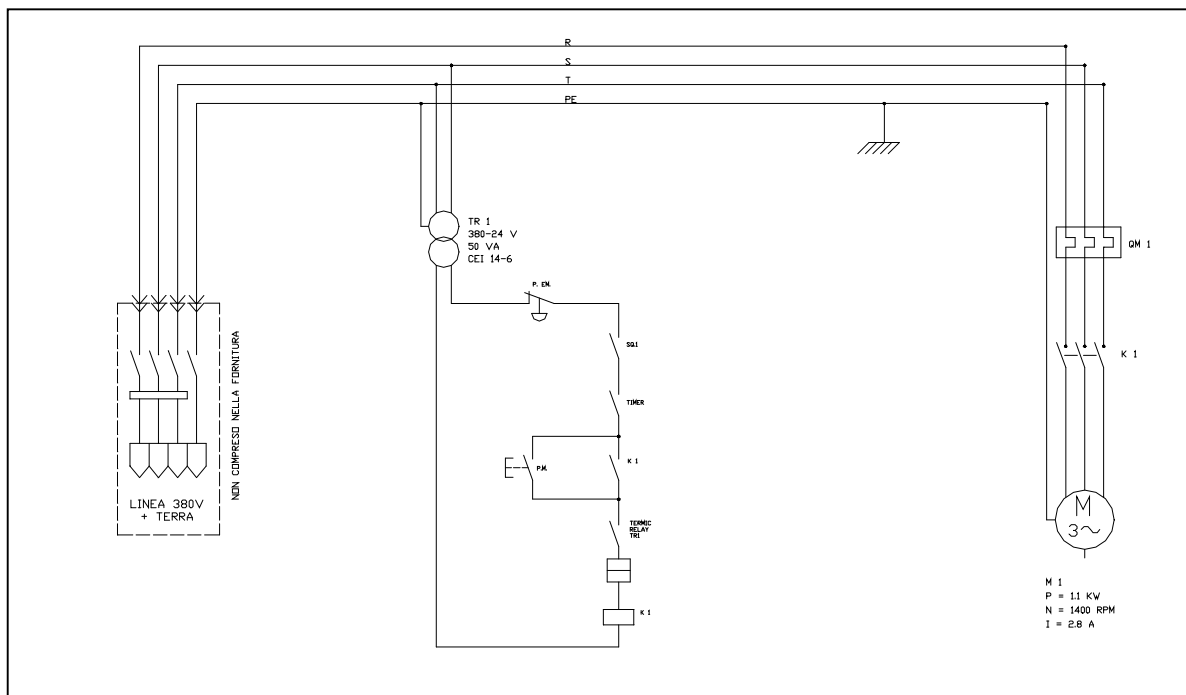
SCB BERNARDI Srl
Via Caduti sul Don, 1 z.i.
12020 VILLAR S. COSTANZO CN
Tel: 0171/902352
Fax: 0171/902280

specificando: - Modello macchina

- Numero di serie
- Descrizione particolare
- Posizionamento e numero di identificazione all'interno della macchina (vedere allegato D3)
- Quantità

In caso di necessità Vi verrà inviata ulteriore documentazione su come intervenire per una corretta riparazione.

D1 SCHEMA ELETTRICO



D2 DISTINTA MATERIALE ELETTRICO

TR1: TRASFORMATORE DI SICUREZZA PRIM=220/380V SEC=24V

FUSE: FUSIBILE 2Amp

P.EM: PULSANTE DI STOP/EMERGENZA

P.M.; PULSANTE DI MARCIA

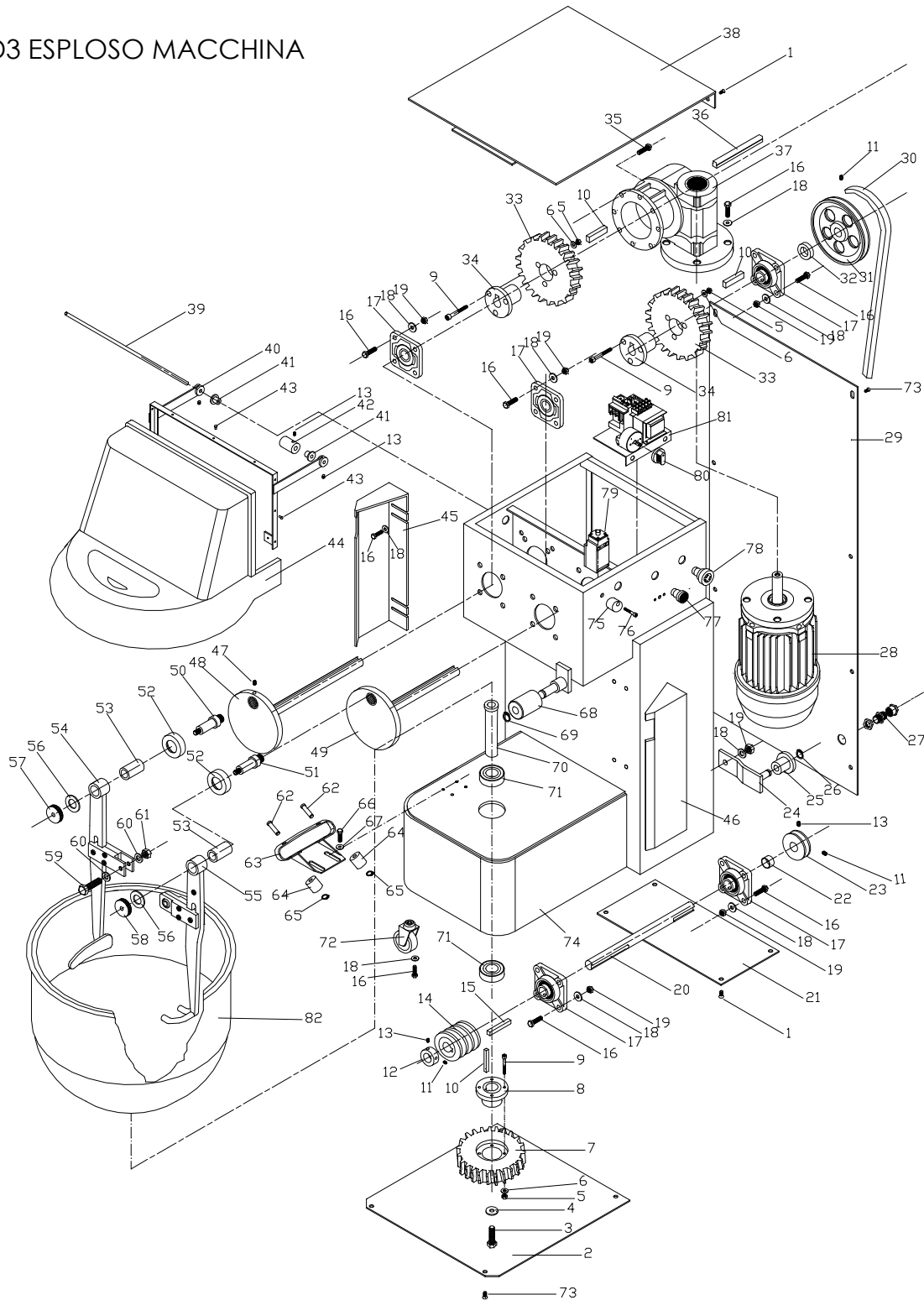
SQ1: MICRO INTERRUPTORE DI SICUREZZA

KM: TELERUTTORE TELEMACCANIQUE LCI D09

QM: RELE' TERMICO TELEMMECCANIQUE LE 1,6/2,5

TIMER: TEMPORIZZATORE MECCANICO ITALORA IT55

D3 ESPLOSO MACCHINA



D4 DISTINTA BASE ESPLOSO MACCHINA

DESCRIZIONE	Q.TA'
1) Vite pannello	6
2) Pannello movimento vasca	1
3) Vite	1
4) Rondella	1
5) Dado	10
6) Rondella	10
7) Corona elicoidale movimento vasca	1
8) Mozzo corona	8
9) Vite	10
10) Chiavetta	2
11) Grano di tenuta	3
12) Distanziale	1
13) Grano di tenuta	4
14) Vite senza fine movimento vasca	1
15) Chiavetta	1
16) Vite	33
17) Cuscinetto a supporto	5
18) Rondella	34
19) Dado	21
20) Albero movimento vasca	1
21) Pannello inferiore	1
22) Distanziale	1
23) Puleggia	1
24) Staffa tendi cinghia	1
25) Rullo tendi cinghia	1
26) Seeger	1
27) Passa cavo	1
28) Motore	1
29) Pannello posteriore	1
30) Cinghia	1
31) Puleggia	1
32) Distanziale	1
33) Ruota dentata	2
34) Mozzo ruota dentata	2
35) Vite	1
36) Chiavetta	1
37) Riduttore	1

38) Pannello superiore	1
39) Asta supporto protezione	1
40) Supporto protezione	1
41) Boccia	2
42) Camme	1
43) Rivetto	9
44) Protezione di sicurezza	1
45) Protezione vasca sx	1
46) Protezione vasca dx	1
47) Grano	1
48) Volano sx	1
49) Volano dx	1
50) Perno sx	1
51) Perno dx	1
52) Anello di rasamento posteriore	2
53) Boccia	2
54) Braccio sx	1
55) Braccio dx	1
56) Anello di rasamento anteriore	2
57) Ghiera sx	1
58) Ghiera dx	1
59) Vite snodo	1
60) Rondella	2
61) Dado	1
62) Perno	2
63) Rulliera reggispinta	1
64) Rullo	2
65) Seeger	2
66) Vite	2
67) Rondella	2
68) Rullo reggispinta bracci	1
69) Seeger	1
70) Perno della vasca	1
71) Cuscinetto	2
72) Ruota pivottante	4
73) Vite	12
74) Scocca	1
75) Cilindro ferma protezione	1
76) Vite	1

77) Pulsante di marcia	1
78) Pulsante di arresto / emergenza	1
79) Dispositivo di sicurezza per protezione	1
80) Manopola timer	1
81) Azionamento elettrico	1
82) Vasca	1